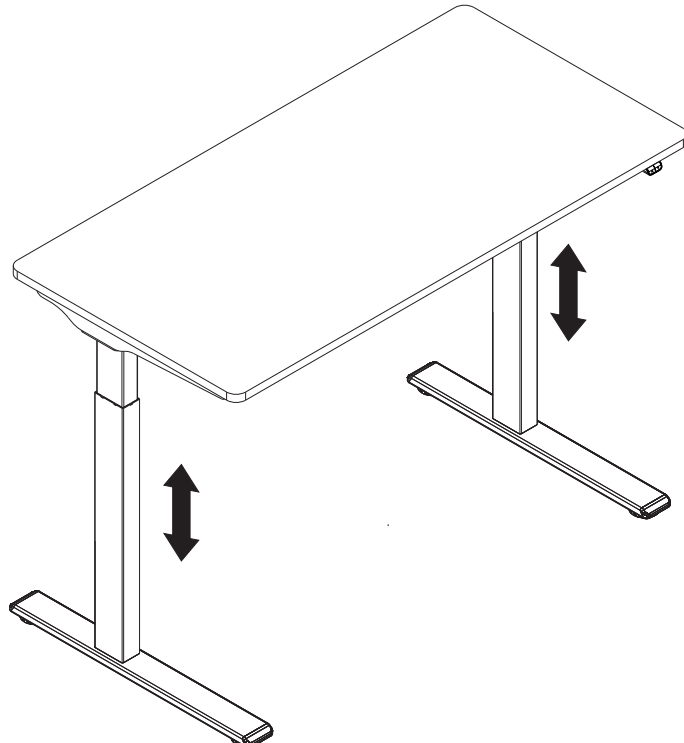


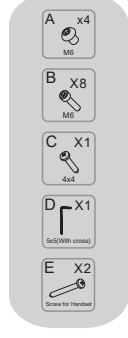
尺寸:860*600mm

ERGOP!XEL



Technical Data

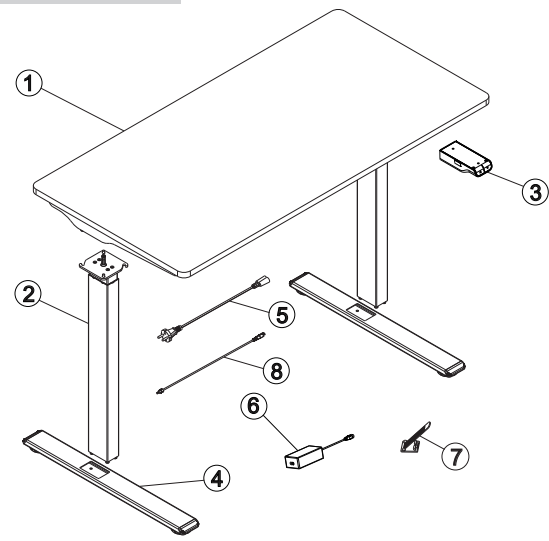
Column Number	2
Maximum Load	50KG
Max Speed	25mm/s
Input Voltage	100-240V
Lowest Position	730mm
Highest Position	1230mm
Desktop Size	1200mm 600mm
Duty Cycle	Continuous operation for 2 mins at most after pause for 18 mins
Applicable Temperature	0~40℃

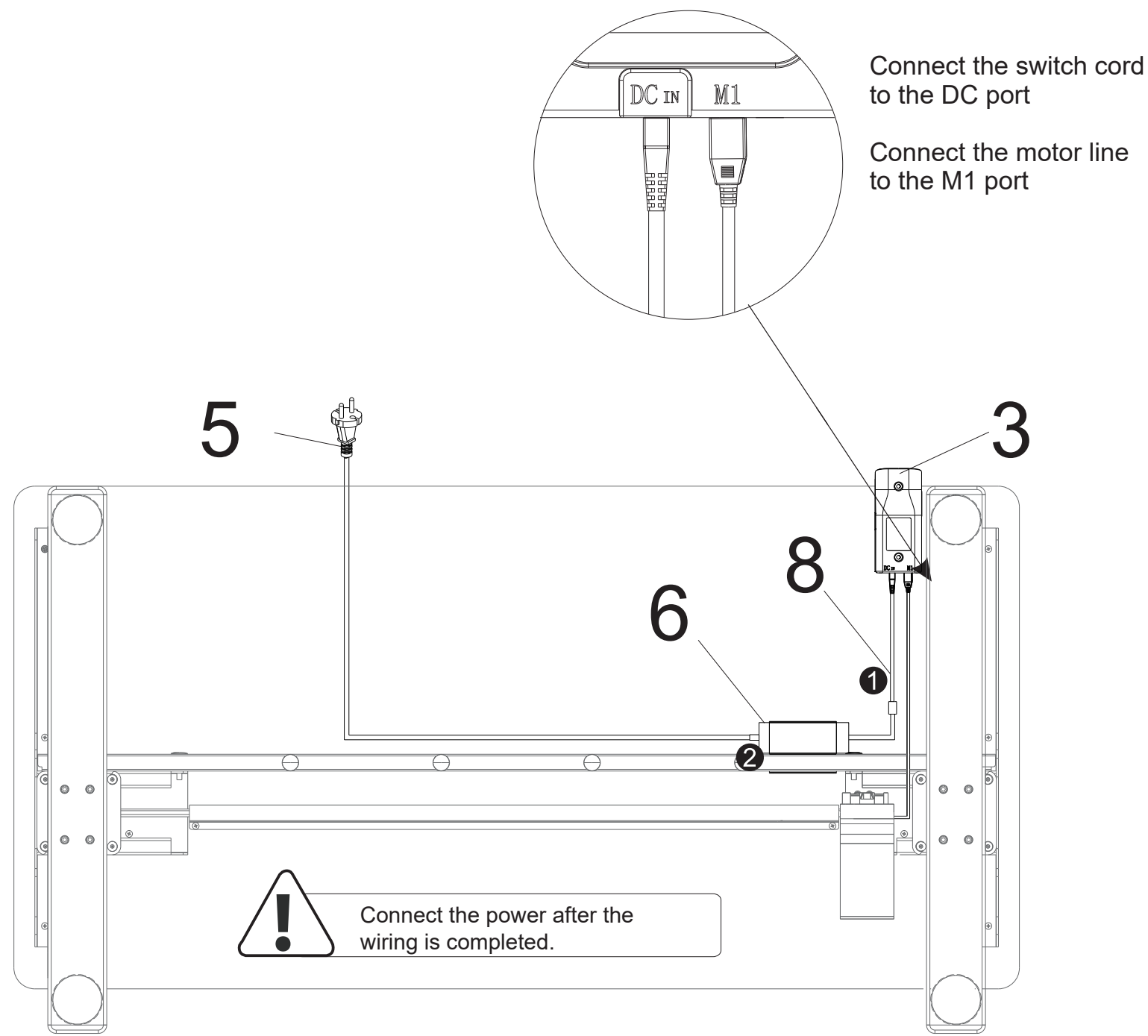


List

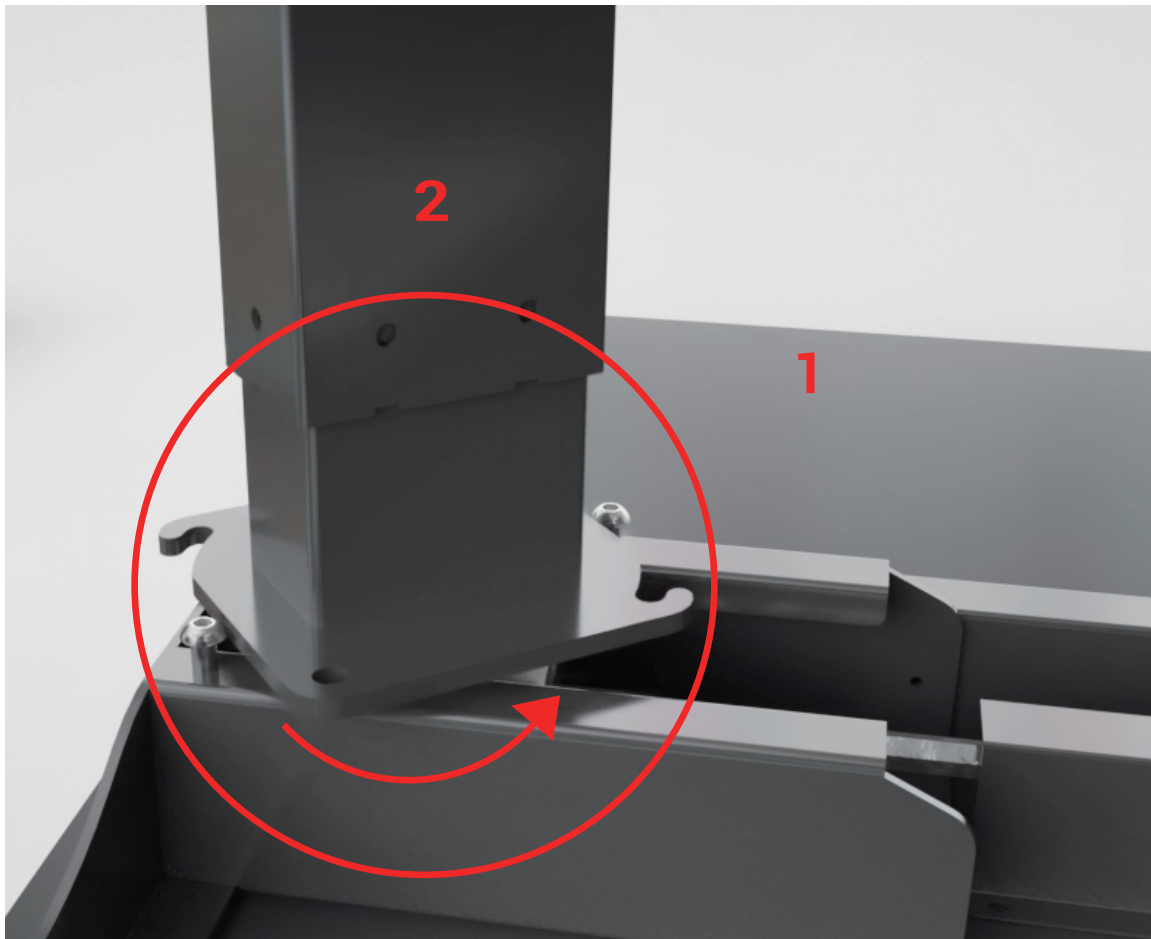
No.	Part	Qty	No.	Part	Qty	No.	Part	Qty
①	Tabletop	1	②	Lifting column	2	③	Handset	1
④	Feet	2	⑤	Power plug	1	⑥	Adaptor	1
⑦	Cable tie	4	⑧	Switch cord	1			

Installation Instruction

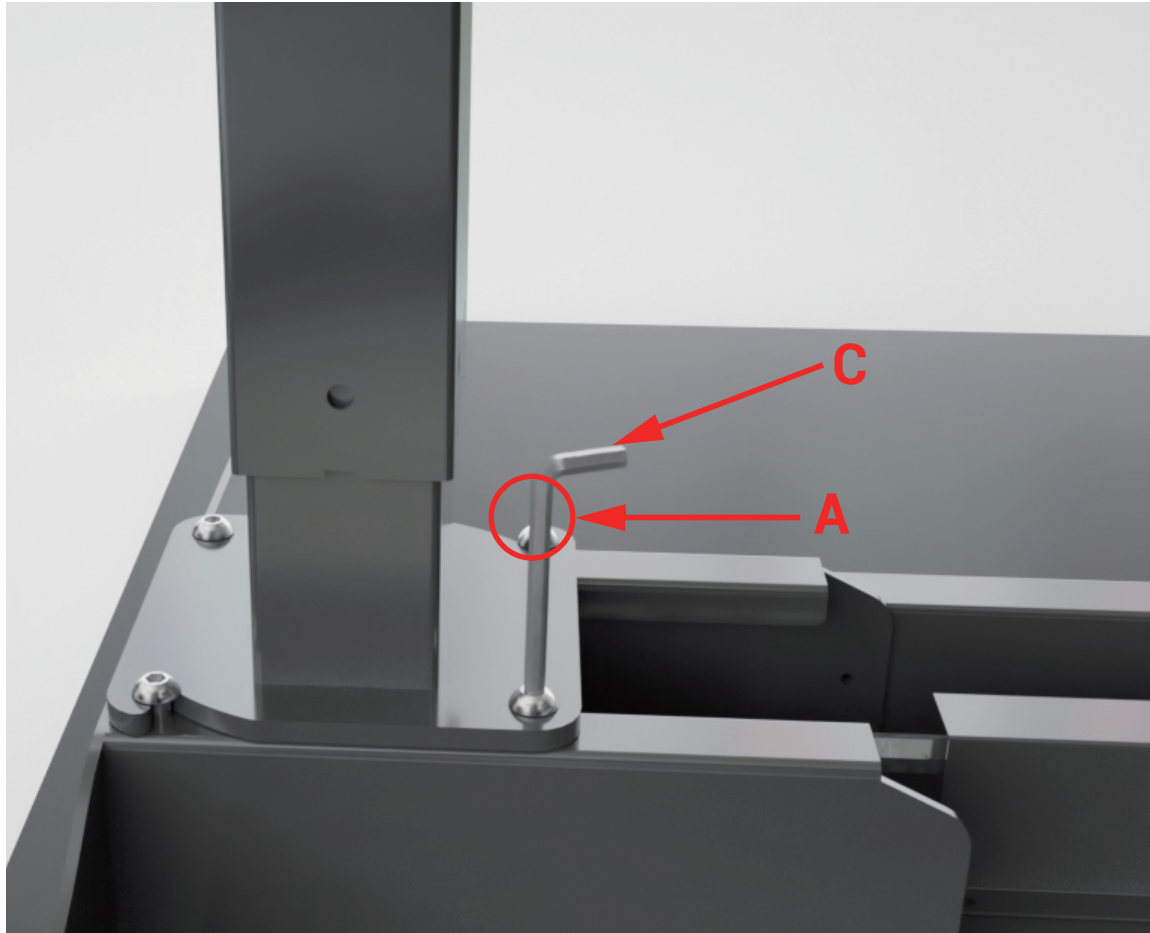




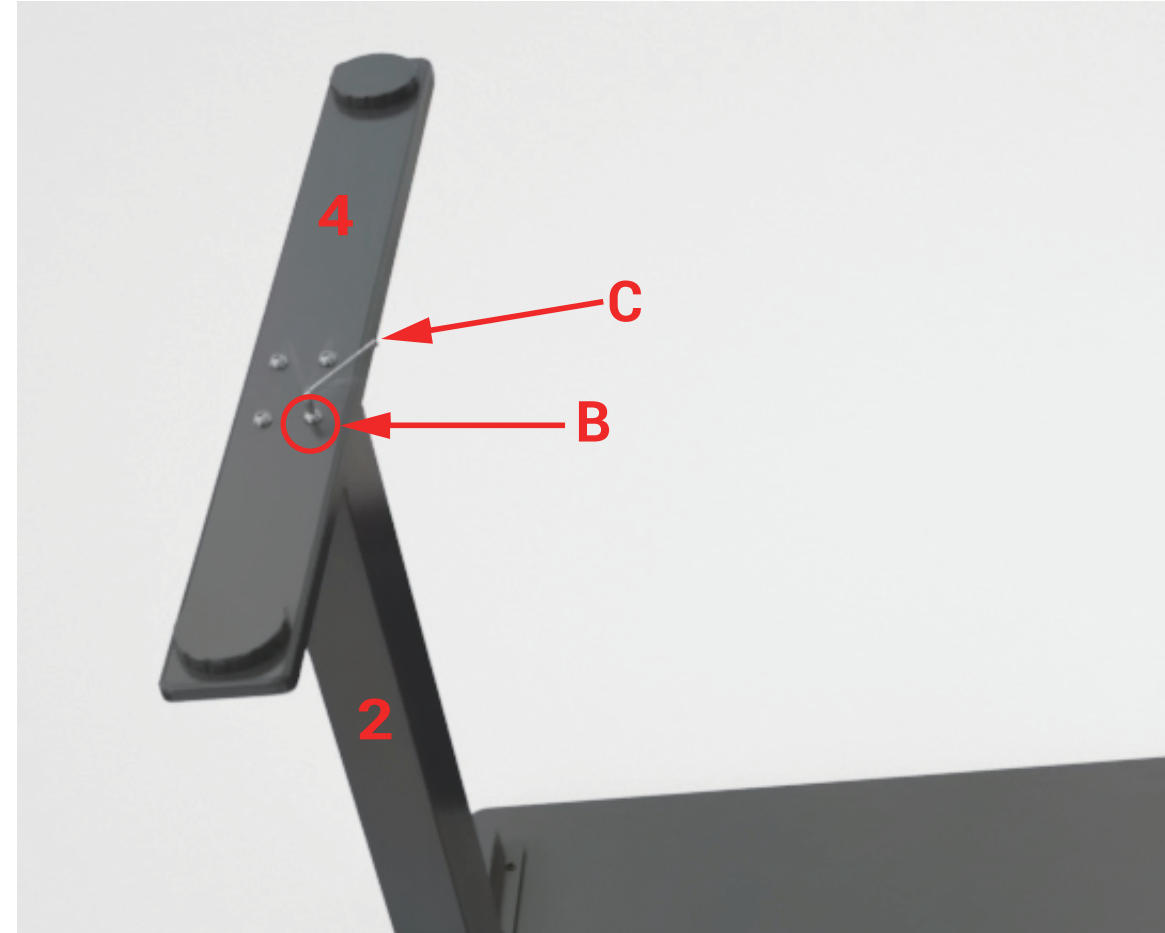
1 Insert the hexagon head of the column along the wiring through, the side of the wire head facing the motor. Rotate the column to make the screws on the supporting beam into the column slot.



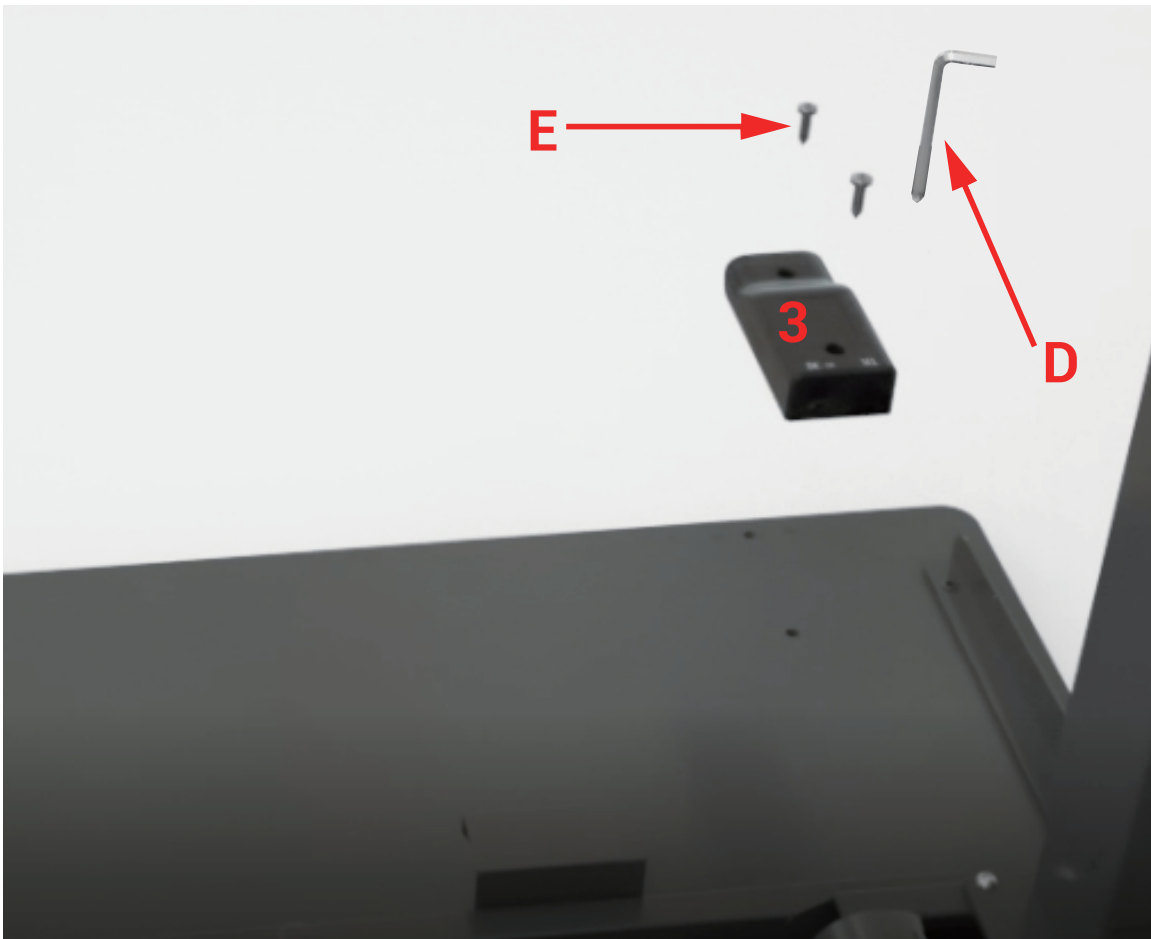
2 Tighten the screws (A) with allen key (C).



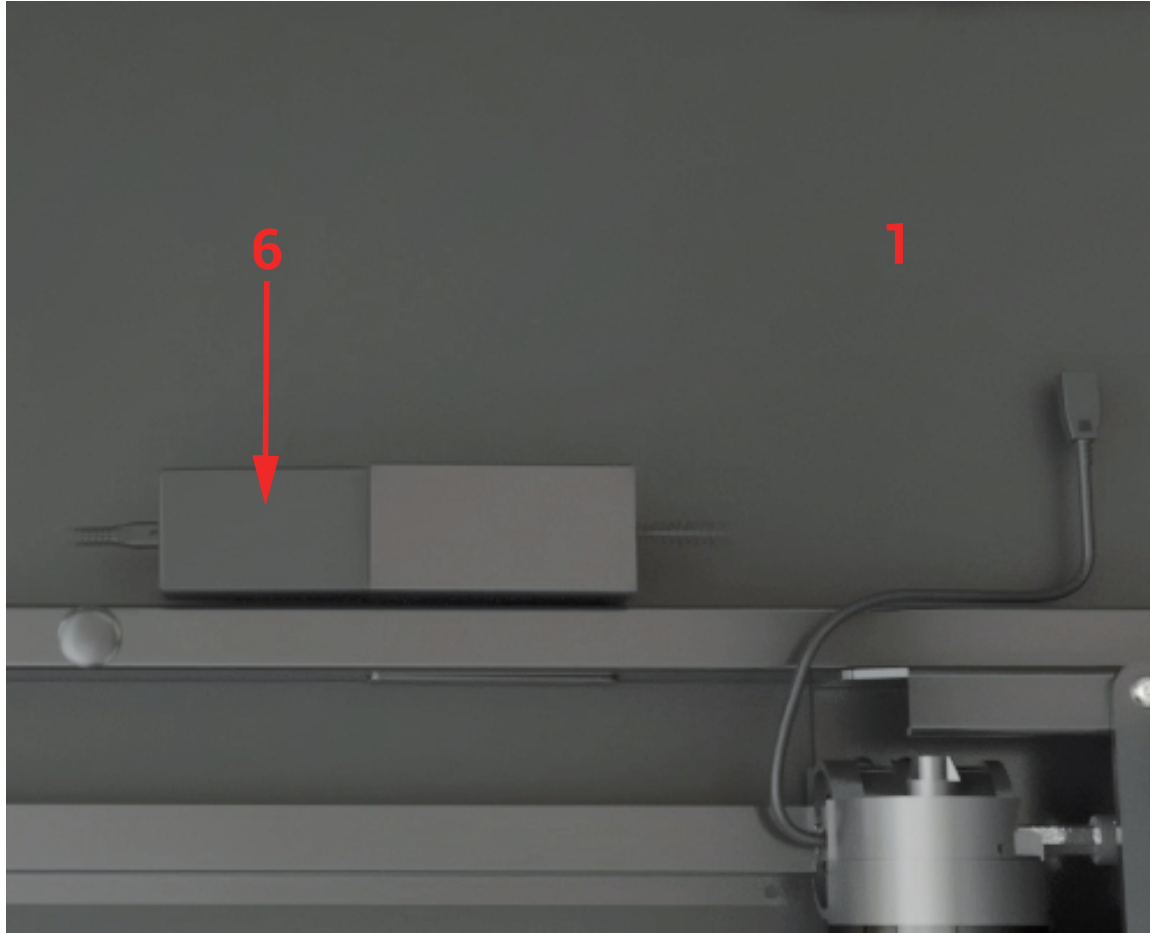
3 Install the feet (4) to the lifting columns (2) with the screw (B) and tighten it with 4*4 allen key (C).



4 Position the handset (3) as shown in the picture to align the two screw holes on the tabletop, then fix it with the screws (E) and tighten them with a 5*5 allen key (D).



5 Insert the adaptor(6) to the bracket of the tabletop.



Assembly Video



Common fault treatment

The following tips will help you detect and eliminate the common fault and error.If the fault you met is not listed below, please contact with your supplier. Only the manufacturer and professionals are capable for investigating and correcting those fault and error.

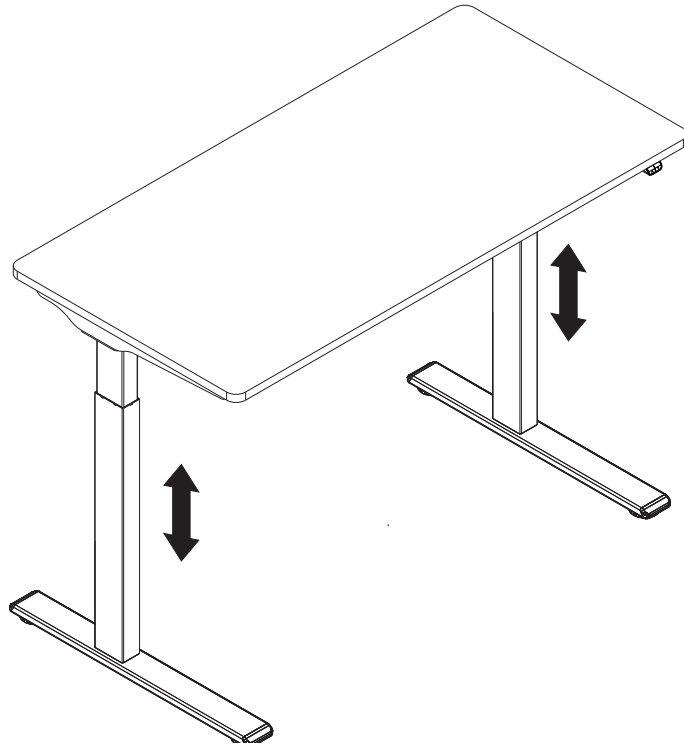
Fault phenomenon	Method
No response while long pressing down arrow after connected with a power supply	1.Check if all the cables be connected well 2.Contact your supplier or dealer
No response while pressing up arrow/ down arrow after connected with a power supply	1.Check if all the cables be connected well 2.Contact your supplier or dealer
Rising in a low speed	1. Check if overloaded, max loading: 50kg; 2. Contact your supplier or dealer
The motor not move as instructed	1. Contact your supplier or dealer
Go down but not go up	1.Reposition 2.Contact your supplier or dealer
Downward sliding	1. Check if overloaded, max loading: 50kg; 2. Contact your supplier or dealer
Frequently Reposition	1. Check if overloaded, max loading: 50kg; 2. Contact your supplier or dealer
Overwork (Duty cycle:Max 2min on/18min OFF)	1. Restart after suspend for 18mins while connecting with power; 2. Contact your supplier or dealer;
Not enough up&down height	1.Perform a reset operation; 2.Contact your supplier or dealer.

Attention

1. Power supply: AC100V-240V,50/60HZ
2. Service Environment: 0-40 ℃
3. Unplug the power plug before cleaning, wipe the dust on surface with slight wet dishcloth when cleaning, be careful not to let the drops into the internal parts, not loose the connector.
4. The electric box contains electronic components, metals, plastics, wires etc., so dispose of it in accordance with each country's environmental legislation, not the general household waste.
5. Check carefully to ensure correct and complete assembly before using.
6. Be familiar with all functions and program settings of the product before first use.
7. Children are forbidden to play on the product because of unforeseen action when playing, so any dangerous consequences caused by this improper action will not be on manufacturers.
8. Slight noise caused by the V-ribbed belt or brake system due to structure will not have any effect on the use of the equipment.
9. Corrosive or abrasive materials are forbidden to clean the equipment. Must ensure that the cleaner used will not pollute the environment.
10. This appliance can be used by children aged from 8 years and above and persons with reduced physical, sensory or mental capabilities or lack of experience and knowledge if they have been given supervision or instruction concerning use of the appliance in a safe way and understand the hazards involved. Children shall not play with the appliance.
11. Cleaning and user maintenance shall not be made by children without supervision.
12. If the supply cord is damaged, it must be replaced by the manufacturer, its service agent or a similarly qualified person in order to avoid a hazard.
13. Please make sure there is no hazard sources in your operating environment. e.g., do not litter the tools around. Always be careful to treat the packaging materials in order to avoid any possible danger, e.g. plastic bag may lead to choking hazard to children.
14. Keep the original package of the equipment if necessary in case of the future use in transportation.

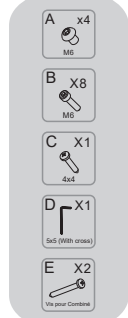
尺寸:860*600mm

ERGOP!XEL



Données Techniques

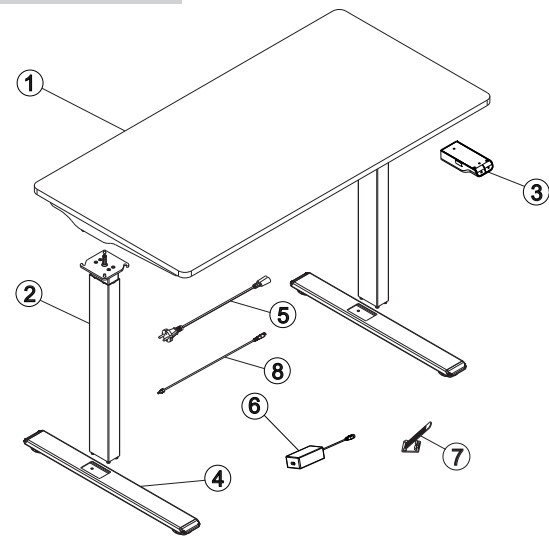
Nombre de colonne	2
Charge maximale	50KG
Vitesse maximale	25mm/s
Tension d'entrée	100-240V
Position la plus basse	730mm
Position la plus élevée	1230mm
Taille du bureau	1200mm 600mm
Cycle de service	Fonctionnement continu pendant 2 minutes maximum après une pause de 10 minutes
Température applicable	0-40°C

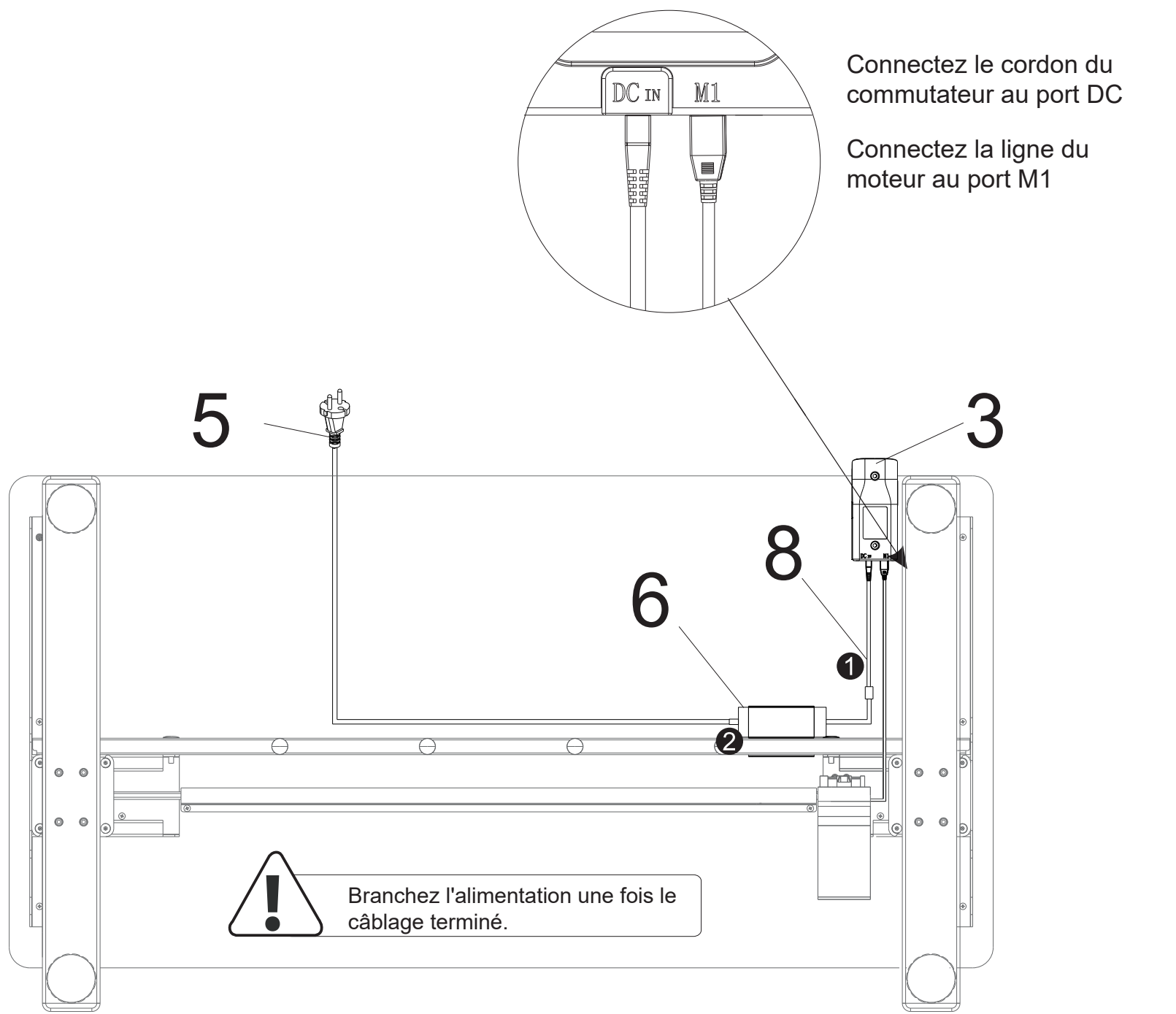


Liste des pièces

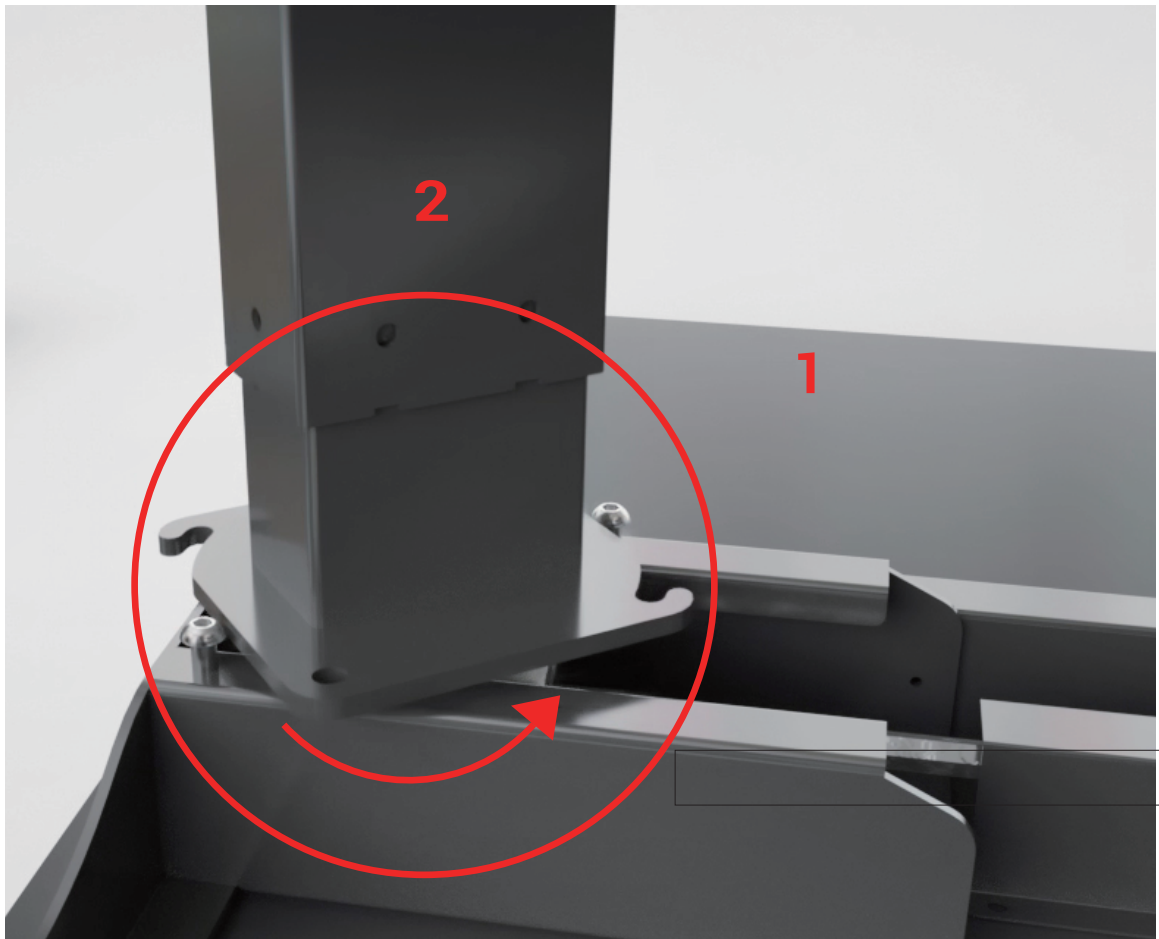
No.	Part	Qty	No.	Part	Qty	No.	Part	Qty
①	Tête hexagonale	1	②	Colonne de levage	2	③	Combiné	1
④	Pieds	2	⑤	Vis de fixation	1	⑥	Adaptateur	1
⑦	Vis de montage	4	⑧	Vis de montage	1			

Instructions d'installation

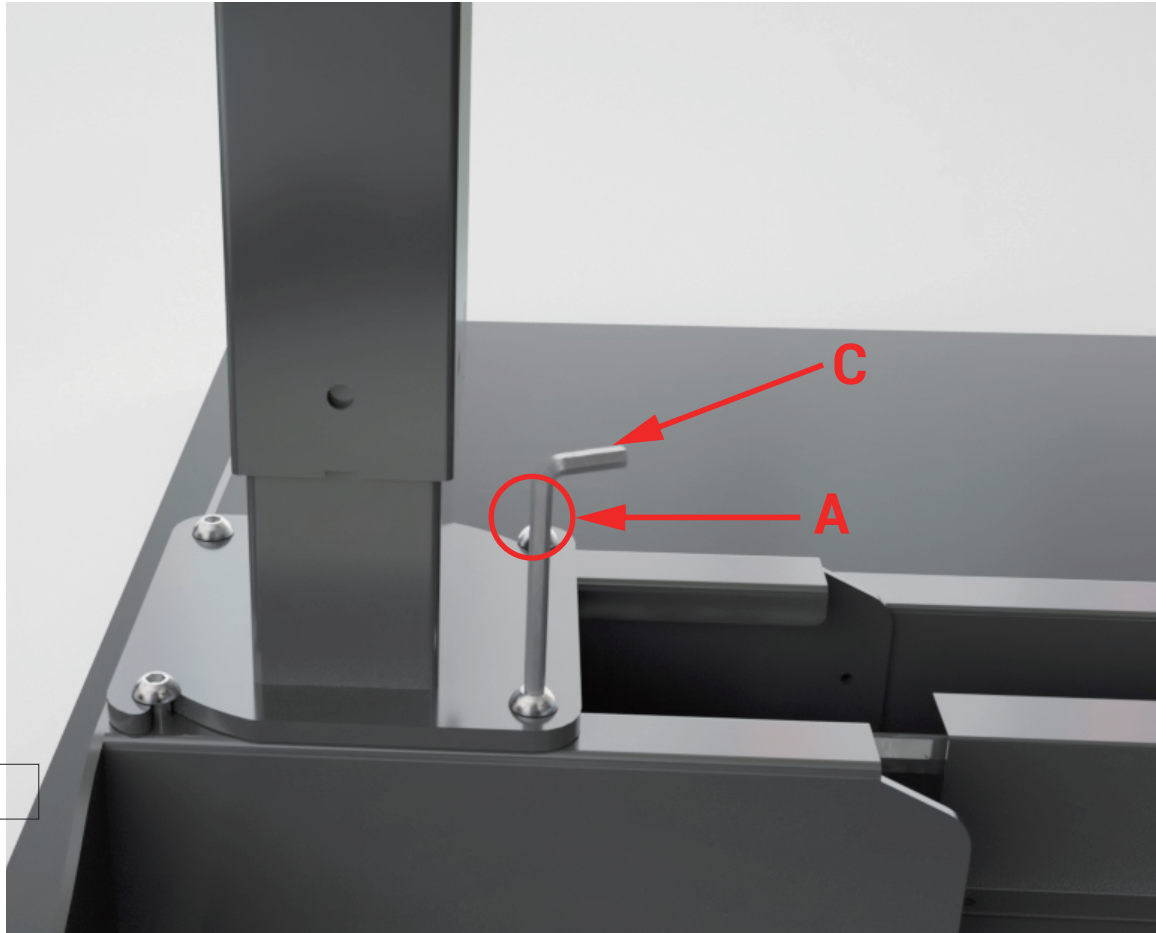




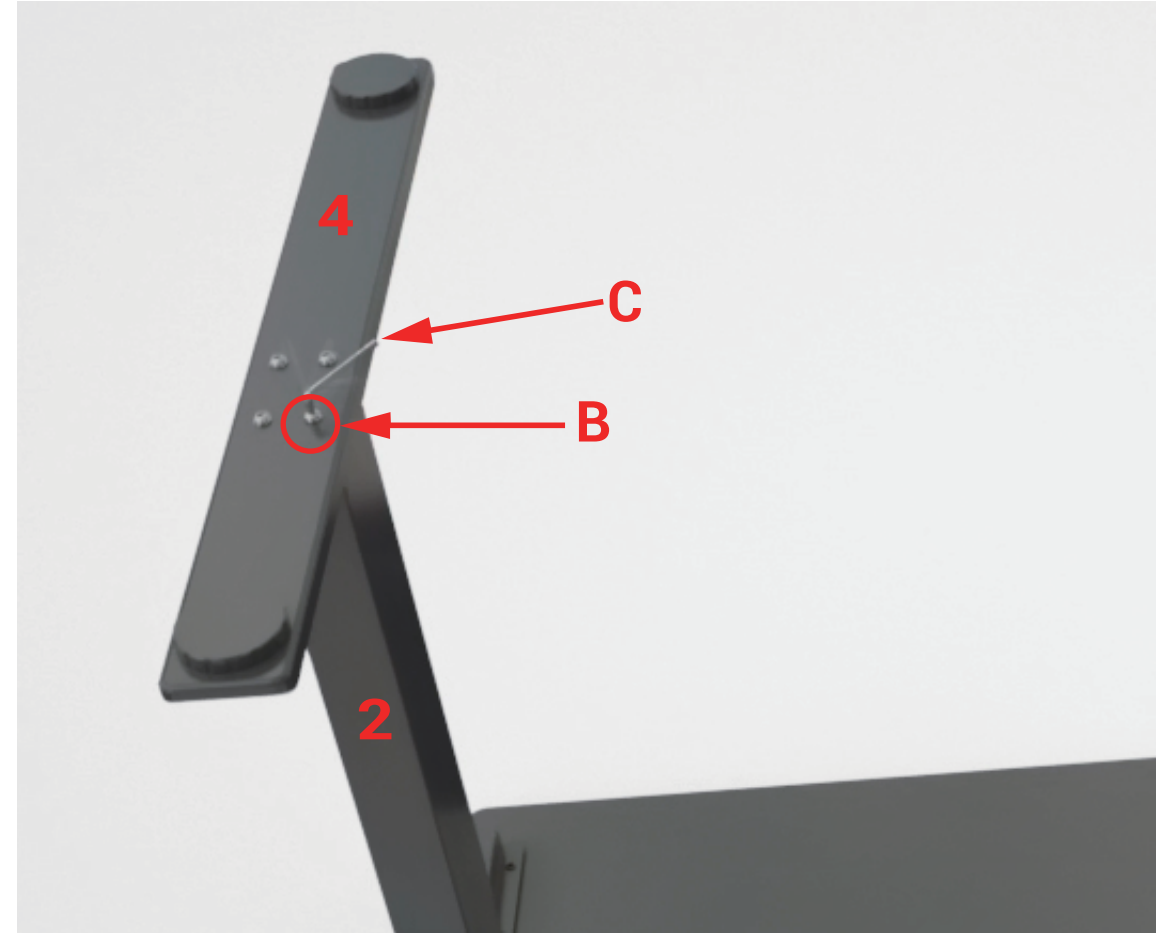
1 Insérez la tête hexagonale de la colonne le long du câblage à travers, le côté de la tête de fil faisant face au moteur. Faites pivoter la colonne pour insérer les vis de la poutre de support dans la fente de la colonne.



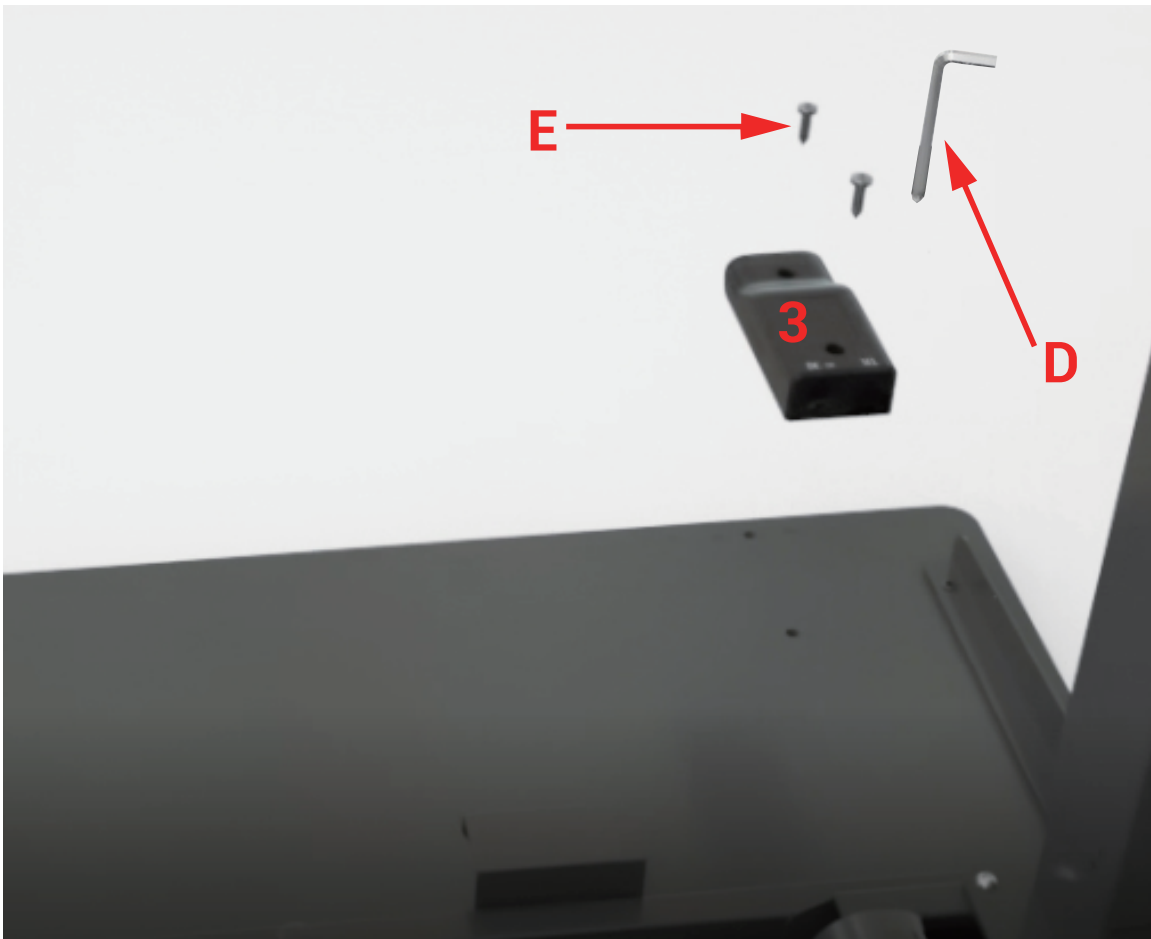
2 Serrez les vis (A) avec la clé Allen (C).



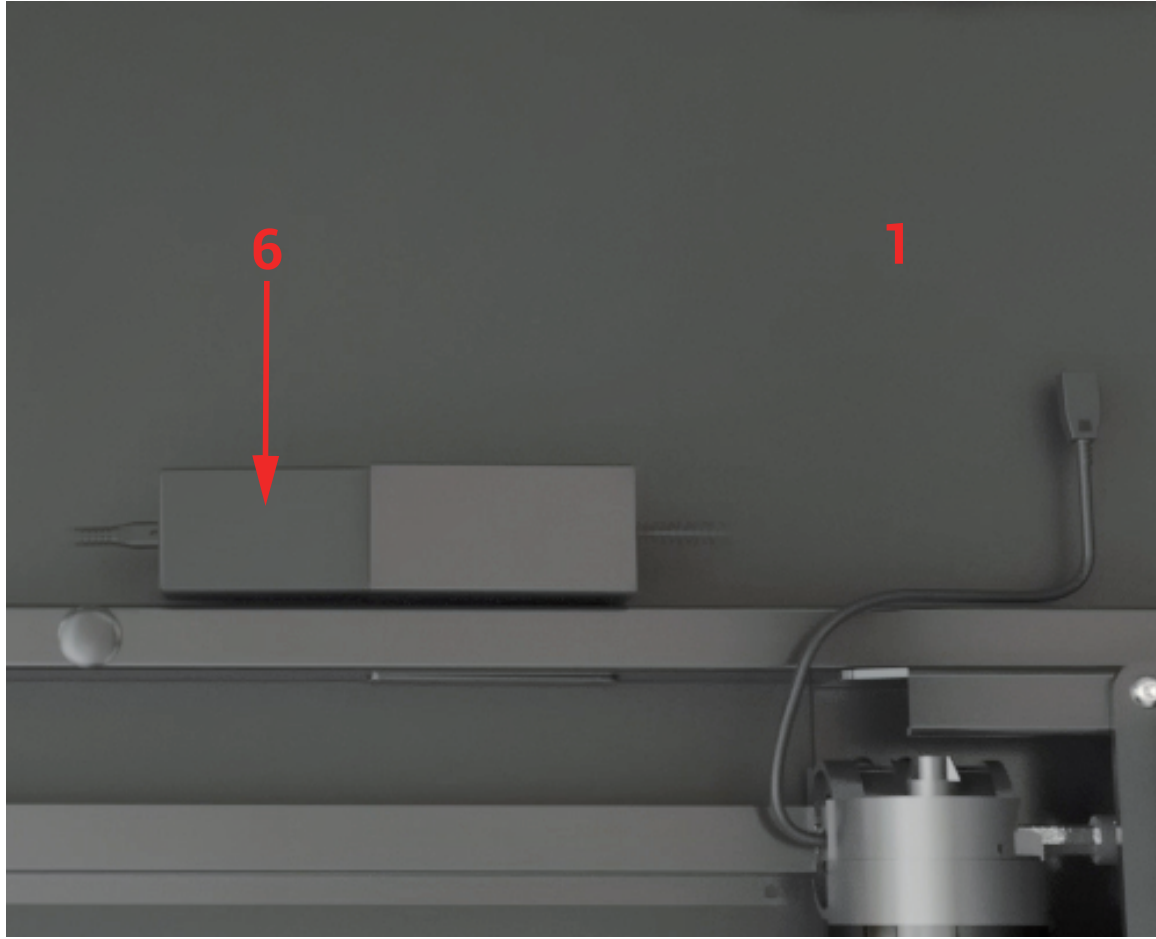
3 Installez les pieds (4) sur les colonnes de levage (2) avec la vis (B) et serrez-la avec la clé allen 4*4 (C).



4 Positionnez le combiné (3) comme indiqué sur l'image pour aligner les deux trous de vis sur le plateau, puis fixez-le avec les vis (E) et serrez-les avec une clé Allen 5*5 (D).



5 Insérez l'adaptateur (6) dans le support du plateau.



Vidéo d'assemblage



Traitement des défauts courants

Les conseils suivants vous aideront à détecter et à éliminer le défaut et l'erreur courants. Si le défaut que vous avez rencontré n'est pas répertorié ci-dessous, veuillez contacter votre fournisseur. Seuls le fabricant et les professionnels sont capables d'enquêter et de corriger ces défauts et erreurs.

Résultat du défaut	Méthode
Aucune réponse en appuyant longuement sur la flèche vers le bas après avoir été connecté à une alimentation	1. Vérifiez si tous les câbles sont bien connectés 2. Contactez votre fournisseur ou revendeur
Aucune réponse en appuyant sur la flèche haut/bas après avoir connecté à une alimentation	1. Vérifiez si tous les câbles sont bien connectés 2. Contactez votre fournisseur ou revendeur
Montée à petite vitesse	1. Vérifier si surchargé, charge max : 50kg 2. Contactez votre fournisseur ou revendeur
Le moteur ne bouge pas comme indiqué	1. Contactez votre fournisseur ou revendeur
Descendre mais pas monter	1. Repositionner 2. Contactez votre fournisseur ou revendeur
Glissement vers le bas	1. Vérifier si surchargé, charge max : 50kg 2. Contactez votre fournisseur ou revendeur
Repositionner fréquemment	1. Vérifier si surchargé, charge max : 50kg 2. Contactez votre fournisseur ou revendeur
Surmenage (Cycle de service Max 2 min activé/18 min désactivé)	1. Redémarrez après avoir suspendu pendant 18 minutes lors de la connexion avec l'alimentation; 2. Contactez votre fournisseur ou revendeur ;
Pas assez de hauteur haut et bas	1. Effectuez une opération de réinitialisation ; 2. Contactez votre fournisseur ou revendeur ;

! Attention

- Alimentation : AC100V-240V, 50/60HZ
- Environnement de service : 0-40°C
- Débranchez la prise d'alimentation avant le nettoyage, essuyez la poussière sur la surface avec un gant de toilette légèrement humide lors du nettoyage, veillez à ne pas laisser les gouttes dans les pièces internes, ne perdez pas le connecteur.
- Le boîtier électrique contient des composants électroniques, des métaux, des plastiques, des fils, etc., alors éliminez-le conformément à la législation environnementale de chaque pays, et non aux déchets ménagers généraux.
- Vérifiez soigneusement pour assurer un assemblage correct et complet avant utilisation.
- Familiarisez-vous avec toutes les fonctions et paramètres de programme du produit avant la première utilisation.
- Il est interdit aux enfants de jouer sur le produit en raison d'une action imprévue lors de la lecture, de sorte que de nombreuses conséquences dangereuses causées par cette action inappropriée ne seront pas sur les fabricants.
- Un léger bruit causé par la courroie trapézoïdale ou le système de freinage en raison de la structure n'aura aucun effet sur l'utilisation de l'équipement.
- Les matériaux corrosifs ou abrasifs sont interdits pour nettoyer l'équipement. Doit s'assurer que le nettoyant utilisé ne pollue pas l'environnement.
- Cet appareil peut être utilisé par des enfants âgés de 8 ans et plus et des personnes ayant des capacités physiques, sensorielles ou mentales réduites ou un manque d'expérience et de connaissances s'ils ont reçu une supervision ou des instructions concernant l'utilisation de l'appareil de manière sûre et comprennent les dangers encourus.
- Les enfants ne doivent pas jouer avec l'appareil.
- Le nettoyage et la maintenance par l'utilisateur ne doivent pas être effectués par des enfants sans surveillance.
- Si le cordon d'alimentation est endommagé, il doit être remplacé par le fabricant, son agent de service ou une personne de qualification similaire afin d'éviter tout danger.
- Ne jetez pas les outils autour. Veillez toujours à traiter les matériaux d'emballage afin d'éviter tout danger éventuel, par ex. sac en plastique peut entraîner un risque d'étouffement pour les enfants.
- Conservez l'emballage d'origine de l'équipement si nécessaire en cas d'utilisation future dans le transport.